

Analys av svenska lärosätens arbete med hållbar internationalisering och minskad klimatpåverkan från tjänsteresor

2023-07-05



Analys av svenska lärosätens arbete med hållbar internationalisering och minskad klimatpåverkan från tjänsteresor

KUND

Örebro Universitet

KONSULT

WSP Advisory

WSP Sverige AB
121 88 Stockholm-Globen
wsp.com

KONTAKTPERSONER

Hanna Kjell och Katarina Bååth, Örebro Universitet
Mats Klingvall, WSP

UPPDRAGSNAMN
Hållbart resande vid Örebro universitet

UPPDRAGSNUMMER
10352835

FÖRFATTARE
Amanda Källström Engström, Klara Paulsson, Nicklas Steorn, Mats Klingvall

DATUM
2023-07-04



INNEHÅLL

1	SAMMANFATTNING OCH SLUTSATSER	4
2	INLEDNING	5
2.1	BAKGRUND TILL UPPDRAGET	5
2.2	SYFTE	6
2.3	METOD	6
2.4	AVGRÄNSNINGAR	7
3	RESULTAT FRÅN INVENTERING	8
3.1	SAMMANFATTANDE BEDÖMNING	8
3.2	KARLSTADS UNIVERSITET	8
3.3	LINKÖPINGS UNIVERSITET	9
3.4	LINNÉUNIVERSITETET	9
3.5	MÄLARDALENS UNIVERSITET	10
3.6	GÖTEBORGS UNIVERSITET	11
3.7	KUNGLIGA TEKNISKA HÖGSKOLAN	11
3.8	KAROLINSKA INSTITUTET	13
3.9	SVERIGES LANTBRUKSUNIVERSITET	14
3.10	LUNDS UNIVERSITET	15
3.11	UMEÅ UNIVERSITET	17
3.12	MALMÖ UNIVERSITET	18
4	INTERVJUER MED UTVALDA LÄROSÄTEN	19
4.1	MÅL OCH RESULTAT	19
4.2	INTERNATIONALISERING	19
4.3	RESOR OCH ÅTÅRDER	20
4.4	RÅD OCH TIPS	23
5	FÖRSLAG PÅ AKTIVITETER SOM KAN INGÅ I EN HANDLINGSPLAN	25
5.1	ANALYS AV AKTIVITETER	25
5.2	FÖRSLAG PÅ AKTIVITETER	29
6	REFERENSER	31
7	BILAGA 1: RIKTLINJER VID FRAMTAGANDE AV EN HANDLINGSPLAN	34
7.1	GENERELLA RIKTLINJER	34
7.2	EXEMPEL PÅ OMRÅDEN I EN HANDLINGSPLAN	35
8	BILAGA 2: INTERVJUFRÅGOR	37

1 SAMMANFATTNING OCH SLUTSATSER

WSP har på uppdrag av Örebro universitet genomfört en analys av hur ett antal lärosäten i Sverige arbetar med hållbart resande. Analysen och slutsatserna baseras på en övergripande inventering från elva lärosäten och fyra intervjuer. Resultatet från inventeringen bygger på material som funnits tillgängligt på respektive lärosätes hemsida, såsom årsredovisningar och styrdokument.

Syftet är att ta reda på hur svenska lärosäten arbetar med ett hållbart resande och internationalisering, därtill adderas tjänsteresor och digitalisering i syfte att kunna effektivisera arbetet och minska utsläppen från tjänsteresor. I rapporten analyseras vad olika åtgärder har gett för resultat. Resultatet blir en grund för att vidareutveckla riktlinjer, åtgärder och stöd för ett mer hållbart resande vid Örebro universitet samt ett underlag till universitetets strategi och handlingsplan för hållbar utveckling.

WSP:s viktigaste slutsatser från inventeringen och intervjuerna är följande:

- Samtliga lärosäten är medvetna om vikten av ett hållbart resande.
- Det finns målkonflikter – som till exempel vid internationella resor med flyg.
- Viktigt med en handlingsplan som är förankrad – från ledningen till enheterna/institutionerna.
- Ledning och chefer på alla nivåer måste föregå med gott exempel.
- Viktigt med stöd från ledningen – utan stöd från ledningen kan det vara svårt att få genomslag för vissa idéer som genererar ett mer hållbart resande.
- Kommunikation är bra – föreskrifter har inte så stort värde om organisationen inte lyckas kommunicera dem.
- Samarbetet och avtalen med resebyråerna är centralt – här finns det utvecklingspotential, till exempel avseendet samarbetet med resebyråerna och möjligheterna att boka tåg inom Europa.
- Omvärlden behöver ställa krav på hur forskarna får resa.
- Vidga perspektivet till att det inte enbart handlar om miljön utan även om hållbarhet i generella drag – involvera flera personer vid framtagande av mål och riktlinjer.
- Lyft medarbetare som goda exempel – på intranätet eller via andra kanaler när en medarbetare kan föregå med gott exempel för ett mer hållbart resande.
- Kommunikation – informera om vikten med att bidra med till ett mer hållbart resande, bjud in föreläsare och arrangera temadagar eller liknande.
- Använd och utveckla statistik – exempelvis räkna ut koldioxidutsläppet per medarbetare eller på avdelningsnivå.

Uppdraget innefattar också förslag på övergripande aktiviteter som kan ingå i en handlingsplan för hållbart resande. WSP:s viktigaste slutsatser inför Örebro universitets fortsatta arbete med handlingsplanen och aktiviteterna är följande:

- Upprätta en handlingsplan där mål, aktiviteter, ansvar, tidpunkt och uppföljning framgår
- Sätt tydliga mål som är specificerade, mätbara, accepterade, relevanta och tidsatta
- Undvik vaga formuleringar
- Uppmuntra delaktighet och information
- Upprätta tydliga riktlinjer avseende tjänsteresor, inom och utanför Sverige
- Upprätthåll och utveckla tekniken för digitala mötesalternativ
- Utveckla samarbetet med resebyråerna
- Utveckla aktiviteter som är inriktade mot beteendeförändringar, exempelvis med hjälp av UX-design eller Gamification.

2 INLEDNING

Denna rapport är framtagen genom projektet Fossilfritt 2030 – Rena resan som drivs av Region Örebro län. Projektet får stöd av Tillväxtverket genom den Europeiska regionala utvecklingsfonden samt från samverkansparterna Region Örebro län, Region Sörmland, Region Östergötland och Biodriv Öst.

2.1 BAKGRUND TILL UPPDRAGET

Svenska högre lärosäten har som mål att verka för en hållbar utveckling och samtidigt bibehålla och utveckla dess internationalisering. Detta skapar en målkonflikt eftersom internationalisering traditionellt sett har betraktats som mobilitet vilket i praktiken till stor del inneburit flygresor för lärosätenas medarbetare. Att studenter, lärare, forskare och annan personal reser internationellt för att delta i utbyten, konferenser, studier och forskningssammanhang ses som nödvändigt för utveckling av utbildning, forskning och samverkan.

Flygandet står för en stor del av de utsläpp som svenska högskolor och universitet genererar samtidigt som sektorn har mål om att minska utsläppen. Under pandemin när det inte var möjligt att resa utvecklades internationalisering utan mobilitet genom till exempel digitala utbyten och digitala forskningskonferenser. Tendensen nu när världen öppnar sig igen för resandet är att lärosätena faller tillbaka till gamla vanor och beteenden och därmed finns det en risk att resandet ökar igen.

Örebro universitet har som målsättning att klimatpåverkan från tjänsteresor (flyg, buss, bil) ska halveras mellan 2019 – 2030 räknat per årsarbetskraft. Åren innan pandemin genomfördes ca 3 000 flygresor per år vid Örebro universitet, under 2020 och 2021 minskade flygresorna drastiskt till 436 stycken (2020) och 303 stycken (2021). Under 2022 som inledningsvis fortsatt präglades hårt av pandemirestriktioner genomfördes 1 897 resor med flyg. Liknande ökning efter pandemin ses även på andra lärosäten.

Örebro universitet har tidigare utfört arbeten kring hållbar internationalisering. Genom ett forskningsprojekt genomfördes under hösten 2020 en enkät och flera panelsamtal med universitetsanställda. Syftet var att få ett inkluderande och verksamhetsnära perspektiv på hur dessa mål kan förenas. I fokus stod konflikten mellan icke miljöanpassade internationella tjänsteresor och hållbar utveckling. Resultatet från projektet resulterade i konkreta åtgärdsförslag, exempelvis en miljövänlig resebyrå där hållbart alternativ alltid prioriteras, reserådgivning för individer som flyger mycket, checklista för hållbara resebeslut, kostnadskompensation för tågresor som är dyrare än tåg och bättre tekniskt stöd för digitala konferenser. Örebro universitet har också tillsammans med många andra lärosäten undertecknat ett Klimatramverk som förbundet universiteten att minska sina utsläpp. Samtliga universitet deltar även i REMM – ett nätverk för myndigheter kring resfria möten samt ett miljöledningsnätverk för lärosätena där dessa frågor diskuteras flitigt.

Idag pågår det ett arbete kring hållbar internationalisering, tjänsteresor och digitalisering vid svenska lärosäten. Exempel på aktiviteter som genomförts är:

- Riktlinjer för resor och möten
- Kommunikationsinsatser gällande riktlinjer för resor och stöd
- Reserådgivning till institutioner
- Klimatavgift
- Flygförbudszoner
- Klimatbudgetar

- Miljökrav vid upphandling av resebyråer
- Anställda Travel Managers vid universitet

Inom ramen för Rena resan önskar Örebro universitet att genomföra en delaktivitet som inventerar vad olika lärosäten har gjort för att effektivisera och minska klimatpåverkan från sina tjänsteresor, vilka resultat det har gett och utifrån detta sedan få ett förslag på hur Örebro universitet kan utveckla ett hållbart resande och internationalisering genom ett effektivare och minskat tjänsteresande.

2.2 SYFTE

Syftet med uppdraget är att inventera hur svenska lärosäten arbetar med hållbar internationalisering, tjänsteresor och digitalisering för att effektivisera och minska tjänstresandet och analysera vad olika åtgärder har gett för resultat.

Uppdraget ska resultera i en sammanställning av inventeringens resultat i en rapport och utifrån detta ges även förslag på aktiviteter som kan ingå i en handlingsplan och som kan genomföras för att bidra till mer hållbart tjänstresande vid det egna lärosätet. Resultatet blir en grund för att vidareutveckla riktlinjer, åtgärder och stöd för ett mer hållbart resande vid Örebro universitet och andra svenska lärosäten.

Detta ska bidra till Rena resans huvudmål "andelen hållbara persontransporter i östra Mellansverige ska vara minst 30 procent år 2030". Örebro universitet är en stor aktör i östra Mellansverige med 1 700 anställda och 16 000 studenter. Resultaten kan även spridas till Mälardalens universitet som finns inom området samt till andra universitet i Sverige.

Det kan också bidra till att uppnå Rena resans indikator om uppskattad minskning av växthusgaser med 1 070 ton koldioxidekvivalenter och svarar också mot följande delmål för Rena Resan:

- 15 procent av deltagare i aktiviteter börjar resa hållbara resor.
- Målgruppen män har fått kunskap om hållbart resande.
- Deltagare har provat att resa hållbart på för dem nya sätt.

För att säkerställa måluppfyllelse är spridning av rapport en viktig fråga och därav har följande kanaler lokaliserats för spridning:

- Miljöledning i universitet och högskolor (MLUH)
- Lärosätenas klimatnätverk
- Resfria/digitala möten i myndigheter (REMM)

2.3 METOD

Föreliggande rapport är i huvudsak resultatet av en övergripande inventering av elva lärosätens arbete med ett hållbart resande samt fyra genomförda intervjuer med utvalda lärosäten.

2.3.1 Inventering

Inledningsvis genomfördes en översiktlig inventering av samtliga utvalda lärosäten. Inventeringen ska betraktas som en översiktlig granskning av det material som funnits tillgängligt på respektive lärosätets hemsida i form av årsredovisningar och olika typer av styrdokument. Eftersom inventeringen var relativt övergripande är det möjligt att det finns uppdaterad information som vi inte tagit del av. Resultatet från inventeringen

varierade, vissa lärosäten har en utförlig beskrivning kring deras förhållningssätt till resor. Det kan vara alltifrån dokument som innehöll riktlinjer, styrmedel och resepolicy. Andra lärosäten har riktlinjer kring resor som skulle kunna uppfattas som bristande. I de fallen skickades ett mejl för att eventuellt få ta del av kompletterande information.

2.3.2 Intervjuer

Efter inventeringen valdes, i samråd med Örebro Universitet, fyra lärosäten ut för en intervju. De fyra utvalda lärosätena som intervjuades var SLU, KTH, KI och Lunds universitet. Syftet med intervjuerna var att få en större inblick i lärosätenas arbete och därav kunna inspireras av åtgärder som har gett goda resultat. Vidare intervjuades även Örebro Universitet i syfte att få mer information kring deras arbete gällande ett mer hållbart resande samt internationalisering.

2.4 AVGRÄNSNINGAR

För att avgränsa arbetet genomfördes ett urval av elva olika lärosäten i Sverige. Som beskrivits ovan avgränsades även arbetet till att genomföra fyra utvalda intervjuer. Val av lärosäten för inventering och intervjuer gjordes i samråd med Örebro universitet. Redovisningen från inventeringen och intervjuerna är deskriptiva. Ingen värdering avseende lärosätens mål, handlingsplaner och aktiviteter förekommer.

Det ligger inte inom ramen för WSP:s uppdrag att ta fram en detaljerad handlingsplan med mål, aktiviteter, ansvar, tidpunkter och uppföljning. Det är en omfattande process som måste göras i samråd med Örebro universitet. Däremot ger WSP några generella riktlinjer för arbetet med handlingsplanen och ger förslag på aktiviteter som kan ingå i en handlingsplan.

3 RESULTAT FRÅN INVENTERING

3.1 SAMMANFATTANDE BEDÖMNING

Efter en översiktlig inventering konstaterar WSP att lärosätena i stort sett är homogena, men att det går att urskilja en viss skillnad, framför allt när det kommer till strategier och ambitionsnivå. Däremot har vi inte enbart kunnat urskilja olikheter, utan även likheter. Till exempelvis deltar alla lärosäten i REMM (Resfria/digitala möten), ett initiativ som främjar omställningen från fysiska möten till att övergå till fler digitala mötesformer. Vidare är även alla utvalda lärosäten anslutna till Klimatramverket. Samtliga myndigheter i Sverige och däribland lärosäten har årliga krav på sig att rapportera sina utsläppsnivåer till Naturvårdsverket.

Något som skiljer lärosätena åt är åtgärder och mål gällande tjänsteresor. Vissa har flera olika typer av målsättningar inom det aktuella området, så som att inrikesflygresor ska minska med ett visst antal procent inom en viss tidsperiod. Andra har mindre konkreta målsättningar, exempelvis att lärosätet ska verka för en ekologisk hållbarhet. Lärosätenas resepolicy varierar i både omfattning och innehåll, och kopplingen till miljökrav är ofta vagt formulerad. Exempel på vaga formuleringar är att "miljövänliga transportalternativ bör övervägas" eller att "inrikesflyg kan genomföras i undantagsfall".

En röd tråd mellan lärosätena är att det i de allra flesta fall antingen finns eller planeras för en klimatfond. Det beskrivs att klimatfonden ofta finansieras med hjälp av extra avgifter från flygresor, exempelvis att 100 kr går till klimatfonden vid en genomförd resa inom EU. Åtgärden utgör däremot inget incitament till att minska flygresandet och utifrån det kan åtgärden enbart ses som en form av klimatkompensation. Om det är en godtycklig klimatkompensation går däremot att diskutera.

Nedan följer en genomgång av inventeringen för respektive lärosäte.

3.2 KARLSTADS UNIVERSITET

Karlstad Universitet ska i likhet med resterande lärosäten arbeta för att minska tjänsteresorna med flyg och därav prioritera andra mer miljövänliga alternativ. En av deras interna målsättningar är att minska sina koldioxidutsläpp från tjänsteresor och övriga transporter med 30 000 kilo per år. Universitet ska under 2023 undersöka möjligheterna att införa en resefond för att täcka merkostnader vid längre tågresor som alternativ till flygresor.¹

Ett övergripande mål för Karlstads universitet är att upprätthålla och utveckla kontakter såväl nationellt som internationellt - resandet ses därför som ett naturligt led i universitetets verksamhet. Tjänsteresor ska kunna försvaras på samma sätt som användningen av övriga resurser för att nå deras mål. För att anställda vid Karlstads universitet lättare ska kunna förena arbetsliv med familjeliv, hålla ner kostnaderna för resor och minska miljöpåverkan bör mötesformer såsom videokonferenser och telefonmöten nyttjas där så är lämpligt och möjligt. Från universitetets riktlinjer för tjänsteresor framgår följande²:

- *Tjänsteresor ska vara väl motiverade, samordnas mellan olika enheter och individer samt planeras i god tid så att totalkostnaden blir lägsta möjliga.*
- *Antal resdagar ska hållas på en rimlig nivå med hänsyn till resans syfte.*

¹ (Karlstads universitet, 2022)

² (Karlstads universitet, 2020)

- *Miljöhänsyn ska beaktas vid val av färdmedel.*

”Live-möten” bör användas då alternativa mötesformer inte utgör ett fullvärdigt alternativ, till exempel vid möten med stora grupper eller med nya kontakter.

Vid val av transportmedel ska hänsyn tas till kostnad, såväl biljettpris, eventuella övernattnings- och övriga reserelaterade kostnader, som arbetstid, miljöaspekter och restid under normal fritid.

När det kommer till riktlinjer gällande längre tjänsteresor med tåg, det vill säga resor längre än 500 km enkel väg, kan 1:a klass vara motiverat av bekvämlighetsskäl då universitetet vill uppmuntra miljövänliga resealternativ även vid längre sträckor som alternativ till flygresor. I de fall det inte fungerar att resa med tåg finns det möjlighet att resa med flyg.

3.3 LINKÖPINGS UNIVERSITET

Ett av Linköpings universitets miljömål är att klimatavtrycket från lärosätets flygresor ska minska med 30% till 2024, jämfört med 2019. Kategorin ”Transport och resor”, och specifikt flygresor, är en av de största utsläppskällorna och som Linköpings universitet därför har vidtagit en rad olika åtgärder för att minimera sitt klimatavtryck inom. Det har gjorts insatser för att både hantera och minimera tjänsteresorna.³

Personliga möten och internationella konferenser ses som viktiga för kunskapsutbyte och forskning på internationell nivå, men lärosätet är medvetna klimatpåverkan från dessa resor och strävar efter att använda digitala mötesformer och andra färdmedel så som tåg och buss som alternativ till flyg för att minska miljöpåverkan så långt det är möjligt.

Vid universitetet finns även en klimatfond som finansieras genom att flygresor belastas med en avgift per ton utsläppt koldioxid. Fondens medel fördelas till interna projekt för att minska energiåtgång och klimatpåverkan. Under 2022 beviljades 546 tkr till projekt som omfattade insatser för att bland annat främja resfria möten.⁴

När det kommer till området internationalisering har olika åtgärder vidtagits. En del av internationaliseringsarbetet har fokuserat på hållbarhet då universitetet har uppmuntrat utbytesstudenter att välja tåg framför flyg, samt att internationella tjänsteresor i större utsträckning än före pandemin ersatts av digitala träffar.

Klimatavtrycket från transport och resor minskade kraftigt under 2020 och 2021 jämfört med tidigare år och beror med största sannolikhet beror på reserestriktionerna den ökade användningen av digitala möten under pandemin.

3.4 LINNÉUNIVERSITETET

Linnéuniversitetet har en hållbarhetspolicy där det beskrivs att universitetet har ett brett grepp om hållbarhet med utgångspunkt i FN:s globala hållbarhetsmål Agenda 2030⁵. Universitetets målsättning är att halvera sitt klimatavtryck till 2030. Tjänsteresor, och specifikt flygresor, står för en stor del av utsläppen. Precis som för övriga lärosäten minskade utsläppen kraftigt under pandemin. Under 2022 har utsläppen ökat men ligger på en lägre nivå än innan pandemin.⁶

³ (Linköpings universitet, 2022)

⁴ (Linköpings universitet, 2022)

⁵ (Linnéuniversitetet, 2021)

⁶ (Linnéuniversitetet, 2022)

På universitetets hemsida benämns ett antal åtgärder som syftar till att minimera klimatpåverkan inom området resor. Exempel på åtgärder för att minska klimatpåverkan är bland annat följande⁷:

- *Det finns bra stöd och arbetssätt för digitala möten och distansundervisning för att minska klimatpåverkan från resor.*
- *Deras medarbetare åker alltid tåg på resor mellan Kalmar och Växjö.*
- *För att främja hållbara resor till och från Kalmar driver de, tillsammans med Kalmar kommun, EU-projektet "Hållbara resval Kalmar". Läs mer om projektet på webbplatsen Hållbara resval.*
- *För att minska klimatpåverkan från resor i Kronoberg deltar de i EU-projektet "Hållbar mobilitet i gröna Kronoberg".*
- *När de bokar hyrbilar och taxi väljer de alltid miljöbil.*
- *Många av deras egna transportfordon drivs med biogas.*

I universitetets resepolicy finns det reglerat att resor inom landet skall tåg användas i så stor utsträckning som möjligt och resor under 50 mil ska inte ske med flyg om inte särskilda skäl föreligger. Vidare är det inte heller tillåtet att flyga till ett möte eller en aktivitet som pågår mindre än en arbetsdag om digital medverkan kan erbjudas. Vid marktransporter i samband med tåg- och flygresor ska kollektivtrafik väljas i första hand. Om det inte finns någon kollektivtrafik tillgänglig kan taxi väljas, och då med miljötaxi i första hand. Samt vid bilresa ska miljöbil i form av tjänstebil, hyrbil eller privatbil användas och samåkning prioriteras.⁸

3.5 MÄLARDALENS UNIVERSITET

Mälardalens universitet har som mål att koldioxidutsläppen från tjänsteresor årligen ska ha minskat med motsvarande tre procent per årsarbetskraft 2025 i jämförelse med 2019. I årsredovisningen från 2022 beskrivs det att Mälardalens universitet har tydliga instruktioner gällande färd sätt vid tjänsteresor⁹. Från dokumentet *Handbok för arbetsmöten och tjänsteresor* framgår följande¹⁰:

- *Lärosätet har som miljömål att minska koldioxidutsläpp per årsarbetskraft med tre procent samt att öka andelen resfria möten för att minimera miljö- och klimatpåverkan från resor i tjänsten.*
- *Överväg därför noga nyttan med och värdet av resan och tänk igenom möjliga alternativ innan bokning av tjänsteresa.*
- *Digitala möten skall alltid övervägas i första hand, framför allt för möten och resor som är förenade med kostnader och klimatpåverkan*
- *Alla resor ska vara godkända av ansvarig chef innan resan bokas och påbörjas.*
- *Lärosätet får bokade/genomförda resor samlade via resebyrån, vilket gör att lärosätet kan följa upp resande sett till miljö och statistik.*
- *Innan en resa bokas ska alltid en analys göras om ett digitalt möte kan ersätta resan, då det är det mest kostnadseffektiva och miljövänliga*
- *Tåg är förstahandsalternativ där det finns att tillgå för resor 50 mil eller kortare*

Vidare beskrivs det att universitetets geografiska läge ger goda förutsättningar att resa med tåg och annan kollektivtrafik vid inrikesresor. Att universitet har campus på två

⁷ (Linnéuniversitetet, 2023)

⁸ (Linnéuniversitetet, 2021)

⁹ (Mälardalens universitet, 2022)

¹⁰ (Mälardalens universitet, 2022)

orter skapar särskilda utmaningar i att minska resandet och lärosätet har därför en särskild busslinje, upphandlad med miljökrav, som går mellan orterna för studenter och personal.

3.6 GÖTEBORGS UNIVERSITET

I Göteborgs universitets årsredovisning från 2022 beskrivs det utförligt om mål, åtgärder och resultat kring resor. Målsättningen är att halvera universitetets koldioxidutsläpp till 2030, jämfört med 2019. Totalt sett har resandet i tjänsten ökat kraftigt under 2022 från de mycket låga nivåerna under pandemin, men är inte uppe på samma nivåer som innan pandemin. Det är främst flygresor över 50 mil som står för merparten av ökningen under 2022. Flyg under 50 mil har i stället minskat.¹¹

Användningen av videokonferenssystem i lärosalar och konferensrum har tiodubblats sedan innan pandemin vilket visar på att möten och undervisning i hybridform har blivit ett vanligare inslag i verksamheten. Däremot har användningen av digitala möten mer än halverats jämfört med 2021 vilket beror på att både undervisning och övrig verksamhet är tillbaka på plats i universitetets lokaler efter att ha bedrivits i princip helt digitalt under 2020–2021.

Universitetet har under året beslutat att höja kostnaden för den interna klimatkompensationen i samband med flygresor till 400 kr per enkelresa. Pengarna finansieras i en intern klimatfond för att realisera åtgärder inom klimatramverket. För att underlätta för medarbetare och studenter att cykla till universitetet är det viktigt att cykelparkeringar finns i anslutning till universitetets lokaler.

Dessutom har en ny resepolicy fastställts som omfattar de resor som bokas och betalas av Göteborgs universitet. Målsättningen med resepolicyen syftar till att resandet ska ske på ett sådant sätt att följande långsiktiga mål eftersträvas och balanseras¹²:

- *Ett hållbart resande: Tjänsteresor ska planeras och genomföras på ett sådant sätt att påverkan på den yttre miljön reduceras.*
- *Ett säkert resande: Tjänsteresor ska ske på ett så säkert sätt som möjligt.*
- *Ett kostnadseffektivt resande: Tjänsteresor ska företas så kostnadseffektivt som möjligt.*

Vid bokning av enskilda resor kan det vara svårt att samtidigt ta hänsyn till målet om hållbarhet och målet om kostnadseffektivitet, då dessa kan stå i konflikt med varandra. Målet om hållbart resande bör då prioriteras.

3.7 KUNGLIGA TEKNISKA HÖGSKOLAN

KTH har ett delmål som innebär att lärosätets klimatpåverkan från tjänsteresor ska ha minskat med 40% 2025 och med 25 procent 2022. Även om antalet tjänsteresor under 2021 låg på låga nivåer, på grund av pandemins restriktioner och den omställning till digitala mötes- och undervisningsformer som genomfördes, utgjorde de cirka 95 procent av koldioxidutsläppen från tjänsteresor räknat per årsarbetskraft. Under 2022 har tjänsteresor med flyg återigen ökat efter de låga nivåerna under pandemin, och jämfört med 2019 har koldioxidutsläppen från tjänsteresor med flyg ökat med närmare åtta procent per årsarbetskraft. Utsläppen har även ökat under en längre tidsperiod. Mellan 2015 och 2022 har klimatpåverkan från tjänsteresor, alla transportmedel inräknade, ökat med nästan 11 procent per årsarbetskraft.

¹¹ (Göteborg universitet, 2022)

¹² (Göteborgs universitet, 2022)

I KTH:s årsredovisning från 2022 beskrivs lärosätets arbetssätt kring resor, inklusive åtgärder och målsättningar¹³. För att kunna uppnå målsättningarna har ett antal åtgärder och incitament undersöks och implementeras för att säkerställa att anställdas och studenters rese- och mötesmönster leder till en minskad klimatpåverkan.

För att kunna analysera och redovisa KTH:s tjänsteresor tas utökad statistik fram som bryts ned på varje skola och institution/avdelning för att kunna bedöma hur klimatpåverkan kan minskas. Ett visualiseringsverktyg ska utvecklas för att kunna redovisa resandet. Lärosätet har även ställt krav på deras resebyrå angående åtgärder som leder till en minskad klimatpåverkan.

När det kommer till de vardagliga resorna beskrivs det att KTH erbjuder fortsatta möjligheter till distansarbete, vilket har resulterat i en minskning av pendlingsresor. Vidare ges det stöd till medarbetare att kunna genomföra mer hållbara resor, vilket har kommunicerats på deras intranät samt i deras resebokningssystemet. Det har också tagits fram en checklista för medarbetarna som kan användas vid bokning av resa. Under 2022 har KTH utvecklat ett visualiseringsverktyg inom ramen för CERO-projektet (Climate and Economic Research in Organisations).

En annan åtgärd som har vidtagits under 2022 är att lärosätet har skickat ut en enkät till sina anställda i syfte att kunna kartlägga resor till och från arbetet samt tjänsteresor. Enkäten innehöll även frågor kring den digitala omställningen, i syfte att ta vara på erfarenheter från omställningen till digitala mötesformer och undersöka behovet av kompetensutveckling. Vidare har det även under 2022 genomförts workshops som resulterade i handlingsplaner för klimateffektiva möten, vilket även kommer att fortsätta under år 2023.

I dokumentet "Redovisning av miljöledningsarbetet 2022" som innehåller åtgärder, resepolicy och nyckeltal beskrivs KTH:s miljöpolicy och att lärosätet ska vara ett tekniskt universitet som driver och medverkar i omställningen till ett hållbart, jämställt och klimatneutralt samhälle¹⁴. Det innebär att KTH aktivt ska arbeta för att nå sina hållbarhetsmål inom utbildning, forskning och samverkan samt för att minska miljöbelastningen från den egna verksamheten.

Det beskrivs också att KTH har informerat internt kring hållbara tjänsteresor och använt digitala mötes- och undervisningsformer. KTH har skapat ett processledningsverktyg för workshoppar som har utvecklats inom projektet CERO och workshoppar för klimateffektiva möten har genomförts. För att minska antalet tjänsteresor har KTH använt informationsteknik så som digitalt deltagande på disputationer, digitala examinationer, systemstöd för att möjliggöra arbete på distans etc.

Det finns även riktlinjer för möten och resor som bland annat innehåller följande¹⁵:

- *Behovet av att resa ska alltid utvärderas. I så stor utsträckning som möjligt ska resor ersättas av resefria alternativ, så som webb-, video- eller telefonkonferenser, för både enklare och mer avancerade möten*
- *Tjänsteresan (såväl inrikes som utrikes) ska alltid vara beordrad genom reseorder av närmaste chef*
- *För resor under 50 mil ska tåg alltid väljas, till exempel Stockholm-Göteborg (flygresor under 50 mil kräver särskilda skäl för att godkännas, exempelvis restid på sträckor med sämre eller inga tågförbindelser)*

¹³ (KTH, 2022)

¹⁴ (KTH, 2023)

¹⁵ (KTH, 2023)

- *Medarbetare ska i möjligaste mån undvika att beställa flygresor som inkluderar mellanlandningar*
- *Vid planering av möten och konferenser ska mötestider planeras med hänsyn till deltagare som åker tåg eller kollektivt*

3.8 KAROLINSKA INSTITUTET

Från Karolinska institutets årsredovisning från 2022 beskrivs det att lärosätets miljöarbete sker inom ramen för ett ledningssystem som är inspirerat av den internationella miljöledningsstandarden ISO 14001:2015. Gällande miljö- och hållbarhetsarbetet prioriterar KI följande områden: forskning och utbildning, resor och möten, energi och fastigheter, upphandling och inköp, avfall och kemikalier samt samverkan och nyttiggörande. Inom dessa områden har KI definierat mål för 2030 samt delmål för 2024.¹⁶

KI har genomfört en klimatkartläggning inklusive vissa effektberäkningar. Baserat på denna har KI valt att fokusera på ett antal områden 2023 bland annat tjänsteresor och digitala möten.

I Klimatstrategi 2030 har KI satt upp ett övergripande mål att minska koldioxidutsläpp från tjänsteresor med 60 procent per årsarbetskraft till 2030, från 2015 års nivåer. Till år 2024 ska koldioxidsläppen minska med 40 procent per årsarbetskraft. För att uppnå detta behöver KI fortsätta att öka medvetenheten bland medarbetare om den klimatpåverkan som tjänsteresorna medför samt motivera medarbetare till att göra bättre val när det gäller färdmedel och att genomföra resa eller inte. På medarbetarportalen finns stöd för att anordna hållbara möten och evenemang. Arbetet fortlöper med revidering av riktlinjer för tjänsteresor.¹⁷

KI har vidtagit en rad olika åtgärder för att minska deras utsläpp från flygresor. De har skärpt deras reserekommendationer, exempelvis rekommenderas deras medarbetare att i första hand överväga resfria möten och i andra hand ta tåg i stället för flyg där det är praktiskt möjligt. För att möjliggöra detta har KI under senare år investerat i digital kommunikationsteknik.

I KI:s kommande Strategi 2030 kommer miljöfrågorna vägas in på ett naturligt sätt vilket bland annat innebär ett fokus på att öka andelen resfria möten. Det finns också planer på andra insatser och åtgärder för att minska KI:s reserelaterade miljöpåverkan utan att verksamheten drabbas.

Det beskrivs att ett lärosäte som KI bör delta i alla olika former av internationella utbyten. Vidare har dem inte planerat att helt ta bort flygandet för deras medarbetare inom en överskådlig tid. En förhoppning som dem har är att deras forskarkollegor kan utveckla alternativa och miljövänliga flygbränslen och mer bränsleeffektiv teknik och att deras klimatpåverkan minskar också på det sättet.¹⁸

I dokumentet "Boka resa i tjänsten" beskrivs det att¹⁹:

- *Resan ska planeras i samråd mellan medarbetarna och chef.*
- *Alla tjänsteresor ska bokas med KI:s avtalsresebyrå American Express Global Business Travel (Amex GBT).*
- *Vid en bokning av en resa ska medarbetarna tänka på miljöaspekterna. Vid resor till Göteborg ska medarbetarna enbart åka tåg.*
- *Resan ska bokas i ekonomiklass.*

¹⁶ (Karolinska institutet, 2022)

¹⁷ (Karolinska Institutet, 2021)

¹⁸ (Karolinska Institutet, 2019)

¹⁹ (Karolinska Institutet, 2023)

- *I första hand ska medarbetarna använda kollektivtrafiken.*

Vid bokning av tjänsteresa måste medarbetarna följa den så kallade besluts- och delegationsordningen. Den som har rätt att besluta om tjänsteresa ansvarar för att dessa regler följs och för att medarbetare som reser i tjänsten känner till vad som gäller vid tjänsteresor.

3.9 SVERIGES LANTBRUKSUNIVERSITET

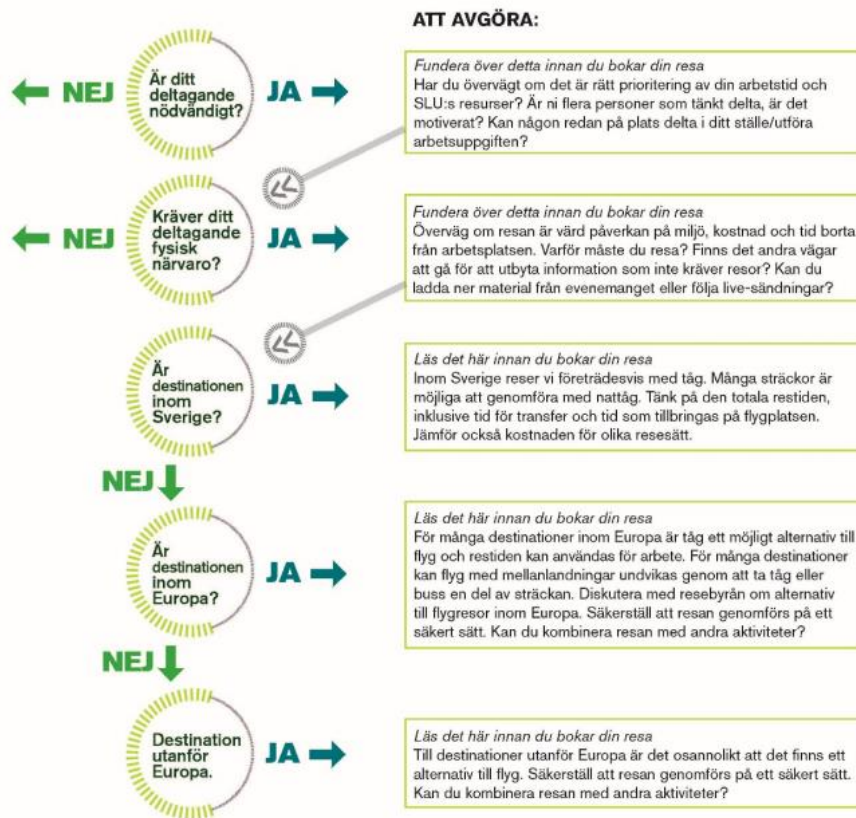
SLU ska i enlighet med deras miljöpolicy medverka till en ekologiskt, socialt och ekonomiskt hållbar utveckling. Universitetets miljöpåverkan ska bland annat minimeras genom minskade koldioxidutsläpp från tjänsteresor. SLU ska till 2025 minska de fossila utsläppen från flygresor med totalt 60% jämfört med 2019 per helårsanställd. De har dessutom som vision att vara ett klimatneutralt universitet 2027.

Precis som övriga lärosäten minskade SLU:s utsläpp från tjänsteresor kraftigt under pandemiåren 2020 och 2021. Noterbart är att universitetets utsläpp från inrikes flygresor även minskade kraftigt under perioden 2016–2019 efter att utsläppen under åren 2013–2016 ökat med 16%. Miljömål med tillhörande handlingsplan, främst för att styra resandet från flyg till tåg, togs fram för perioden 2017 – 2020 vilket gav goda resultat. Åtgärder som genomfördes var bland annat att resor mellan Stockholm och Göteborg endast i undantagsfall fick ske med flyg. Dessutom uppdaterades riktlinjer för att möten bättre skulle anpassas till att främja tågresor.

Eftersom universitetet är utspritt över stora delar av landet och även bedriver verksamhet utomlands är tjänsteresor och möten en stor del av verksamheten. Det är framför allt viktigt för att nå ut med forskningsresultat och att både inleda och upprätthålla kontakter och samarbeten med omvärlden. SLU skriver i deras riktlinjer för tjänsteresor och möten att de är medvetna om resornas negativa inverkan på miljön och att det är varje medarbetares ansvar att följa riktlinjerna. Riktlinjerna omfattar samtliga resor som görs på SLU:s bekostnad, både anställda och icke-anställda. Ur Riktlinjer för tjänsteresor och möten går att bland annat läsa följande²⁰:

- *Innan en tjänsteresa bokas ska det övervägas om resan kan ersättas av ett digitalt möte, i enlighet med beslutstrappan (se Figur 1).*
- *Digitala möten kan vara ett alternativ till fysiska möten. Det är verksamhetens behov som avgör hur mötet ska genomföras. Att ersätta ett fysiskt möte med ett digitalt är det mest miljöeffektiva valet. Det är också kostnads- och tidseffektivt.*
- *Planera dina resor i enlighet med beslutstrappan. Resor ska planeras utifrån verksamhetens behov, så att de kan genomföras säkert, kostnadseffektivt och med största möjliga hänsyn till arbetsmiljö, miljö och balansen mellan arbetsliv och privatliv.*
- *Inrikesresor företas huvudsakligen med tåg. Flyg kan undantagsvis övervägas om tidsvinsten blir mycket stor och avvägning mellan arbetstid, privatliv och arbetsmiljö har gjorts.*
- *Diskutera med resebyrån om alternativ till flygresor vid resebokningar inom Europa. Ersätt om möjligt kortare anslutningsflyg med en tåg- eller bussresa även utomlands.*
- *Tjänsteresor under fem km sker företrädesvis med cykel, gång eller kollektivtrafik*

²⁰ (SLU, 2021)



Figur 1: Beslutstrappa från SLU. Källa: (SLU, 2022)

Sedan 2015 har SLU en klimatfond som finansieras genom att tjänsteresor med flyg belastas med en avgift (100 kr för inrikes resor, 200 kr för resor inom Europa, 300 kr för internationella resor). Anställda kan söka medel från fonden för att genomföra klimatfrämjande projekt inom universitetets verksamhetsområden. Eftersom flygresande drastiskt minskade under pandemin beslutades att 2022 års utdelning av ekonomiska medel skulle ställas in. Ytterligare klimatkompensation för flygresor utreds som ett steg i att vara klimatneutrala innan 2027. En del av det handlar om att de praktiskt ska undersöka möjligheterna till att rent praktiskt binda koldioxid.²¹

3.10 LUNDS UNIVERSITET

På Lunds universitets hemsida finns ett flertal dokument relaterat till hållbart resande att tillgå. Utöver årsredovisning och resepolicy finns en redovisning av universitetets miljöledningsarbete. De har även en hållbarhetsplan för 2020–2026, reviderad 2022.

Resultatmässigt var utsläppen under 2022 cirka 62% jämfört med 2019 års nivåer, så även om utsläppen har ökat efter pandemin är dem inte uppe i samma utsläppsnivåer som innan. En förklaring är att antalet digitala möten har ökat till en högre nivå än innan pandemin.

I hållbarhetsplanen har universitetet identifierat områden kopplat till deras verksamhet med betydande miljöpåverkan, varav tjänsteresor med flyg är en²². Universitetet har därefter upprättat mål och aktiviteter för dessa områden. Ett av målen är att utsläpp

²¹ (SLU, 2022)

²² (Lunds universitet, 2023)

från tjänsteresor ska minska med 50% till 2023 jämfört med 2019. För att nå målet togs följande aktiviteter för hållbart resande fram²³:

- *Möjliggöra analys av resmönster*
- *Genomföra workshop om risker och möjligheter med minskat flygresande*
- *Slutföra projekt "digitala möten"*
- *Upphandla förnybart flygbränsle för en del av flygresorna*
- *Överväga möjligheter att köpa in en mängd förnybart flygbränsle för tjänsteresor med flyg, utöver den mängd som ledning beslutat om*
- *Etablera hållbarhetsfond/klimatväxlingsfond eller motsvarande*
- *Upprätta en klimatbalans i syfte att visa det totala klimatavtrycket.*
- *Universitetets bensin- eller dieseldrivna fordon är antingen ersatta av el-/miljöfordon som drivs med förnybara drivmedel eller sålda för att de inte behövs.*

För vissa av ovanstående aktiviteter har åtgärder vidtagits. Bland annat har universitetet förbättrat möjligheten att analysera resmönster då verksamheten fått behörighet till resebyråns statistik och analysverktyg. Däremot framkommer att rutiner för analys behöver utformas. Det finns även ett förslag till hållbarhetsfond. En klimatavtrycksberäkning enligt metoden miljöspendanalys har gjorts. I den reviderade hållbarhetsplanen finns dessutom fler aktiviteter. Bland annat ska information till in- och utresande studenter gällande möjliga resealternativ till och från Lund utvecklas. På samma tema ska det även anordnas en tävling till inkommande studenter där de dokumenterar sin hållbara resa till universitetet²⁴.

Universitetet har även uppsatta miljömål för aktiviteter med indirekt miljöpåverkan där ett av målen är att upphandla fossilfritt flygbränsle för tjänsteresor. Om det finns ett intresse vid andra lärosäten kan satsningen ske gemensamt med dessa annars sker det enbart tillsammans med Swedavia.

Gällande tjänsteresor finns både föreskrifter och allmänna råd. Ur universitetets föreskrifter för tjänsteresor framgår bland annat följande²⁵:

- *Fysiska resor ska om möjligt ersättas med digitala möten*
- *Behovet av att resa ska alltid övervägas innan en resa bokas*

I de allmänna råden finns mer specifika riktlinjer vid val av färdmedel²⁶:

- *Inrikesresor bör normalt företas med tåg men flyg kan övervägas om tidsvinsten, i förhållande till tågresan, blir minst två timmar vardera på utresan och hemresan. Den totala restiden inklusive anslutningstransporter och väntetider för de olika färdstegen ska jämföras.*
- *Tågresor som är längre än två timmar får göras i första klass och resor med nattåg får göras i egen kupé*

Vid tågresor inom Europa har universitetet dessutom en särskild upphandlad resebyrå som arbetar med att förenkla tågresor inom Europa.

Räknat till antalet utländska studenter är Lunds universitet det mest internationella lärosätet i Sverige. 2021 hölls ett webinar där temat var just målkonflikten mellan höga ambitioner gällande både internationaliseringsarbetet och minskade utsläpp²⁷.

²³ (Lunds universitet, 2023)

²⁴ (Lunds universitet, 2023)

²⁵ (Lunds universitet, 2019)

²⁶ (Lunds universitet, 2019)

²⁷ (Lunds universitet, 2021)

Medverkande var totalt 140 representanter från samtliga fakulteters internationella kontor och för externa relationer så väl som kansli- och sektionschefer. Vid diskussionerna lyftes vikten av att skapa internationella erfarenheter för de studenter som stannar kvar på hemmaplan. Det framkom även idéer som att låta resebyrån räkna koldioxidutsläpp för varje medarbetare samt att försöka ersätta flygresor med tåg och digitala möten så gott det går.

3.11 UMEÅ UNIVERSITET

Vid Umeå universitet finns en handlingsplan för klimat och hållbarhet 2021–2023, där möten och resor är ett av flera områden som inkluderas²⁸. En stor utmaning för Umeå universitet är att tillgodose behovet och värdet av att mötas utan att ge upphov till allt för stora utsläpp på grund av att universitetets geografiska läge som medför vissa krav på flygresor. I universitetets policy för internationalisering finns ett avsnitt för Internationalisering på hemmaplan med syftet att även de som inte har möjlighet att skaffa sig utlandserfarenhet ska kunna utveckla interkulturell kompetens.²⁹

Verksamhetens övergripande mål till 2030 är att klimatpåverkan från resor ska minska och att användningen av digitala mötestekniker ska öka. Som för många andra lärosäten minskade tjänsteresorna drastiskt under pandemiåren och som en följd utvecklades de digitala mötesteknikerna.

För att uppnå målen har följande aktiviteter för perioden 2021–2023 upprättats:

- *Tillhandahålla en ändamålsenlig infrastruktur för hållbara och resfria möten*
- *Följa upp nyttjandet av digitala möten*
- *Implementera den nya regeln för tjänsteresor för att främja hållbara resor*
- *Utveckla en checklista för hållbara arrangemang*
- *Utreda möjligheten att inrätta en intern fond för klimatsatsningar i universitetets verksamheter*
- *Utveckla campusinfrastrukturen för gång, cykel, och elfordon*

Från årsredovisningen för år 2022 beskrivs det även att universitetet har påbörjat ett arbete för att införskaffa ett verktyg som visualiserar olika institutioners och enheters klimatpåverkan från tjänsteresor³⁰. Det har också ställts miljökrav i samband med upphandlingar av en ny resebyrå. Konkret innebär det att det mest miljövänliga alternativet ska erbjudas i första hand samt att koldioxidutsläppen för olika resealternativ kommer synas när man ska boka en resa. Medarbetarna kommer även i bokningsläget bli informerad och uppmuntrad till att endast boka nödvändiga resor.

I dokumentet Regler för tjänsteresor vid Umeå universitet finns bland annat följande bestämmelser för tjänsteresor³¹:

- *Tjänsteresan ska alltid godkännas av ansvarig chef innan resan bokas*
- *Varje medarbetare ska alltid arbeta för möjligheten till resfria möten, via exempelvis digitala plattformar*
- *För resmål med en resväg, som landvägen är kortare än 50 mil till slutdestinationen, genomförs normalt resan med buss eller tåg. Den totala restiden inklusive anslutningstransporter och väntetider för de olika färdstegen bör jämföras.*

²⁸ (Umeå universitet, 2021)

²⁹ (Umeå Universitet, 2022)

³⁰ (Umeå Universitet, 2022)

³¹ (Umeå Universitet, 2020)

- *Flygresor bör endast användas för längre färdsträckor eller om flyg till skillnad mot tåg ger möjlighet till hemresa samma dag.*

Resultatmässigt är 2022 års utsläppsnivåer per årsanställd från tjänsteresor med flyg jämförbara med 2019 års nivåer. Medarbetarantalet har dock ökat sedan 2019 vilket innebär att även utsläppen har ökat, uppskattningsvis med 10 procent.

3.12 MALMÖ UNIVERSITET

Malmö universitets utsläpp från tjänsteresor ska till år 2024 minska med 50% jämfört med 2019. År 2022 hade utsläppen från tjänsteresor minskat med 44% jämfört med 2019, och utsläppen från flyg med 46%. En orsak till minskandet tros vara att resandet inte hade kommit i gång första kvartalet under 2022. En annan att medvetenheten kring lärosätets riktlinjer för tjänsteresor har ökat. Bland annat har antal flygresor mellan Stockholm och Malmö mer än halverats 2022 jämfört med 2019.³²

Som komplement till lärosätets policy finns riktlinjer för hållbarhetshänsyn vid tjänsteresor med syftet att sätta vissa ramar för tjänsteresor. Från riktlinjerna framgår följande punkter inför en eventuell resa³³:

- *Tjänsteresan ska vara väl motiverad, ändamålsenlig och bör undvikas om den går att ersätta med annan likvärdig mötes- eller arbetsform, såsom ett digitalt möte eller en digital medverkan på konferens.*
- *Planera resor i god tid. Detta kan ha fördelar såväl med avseende på kostnader som miljöpåverkan.*
- *Överväg hur många representanter från Malmö universitet som behöver göra resan. Kan kunskap och erfarenheter överföras till kollegor och därmed antalet resenärer minskas?*

Vid val av transportsätt vid en resa gäller följande enligt riktlinjerna:

- *Gång, cykling eller resa med kollektiva färdmedel ska väljas där så är möjligt*
- *Vid flygresor under 50 mil samt vid resor till och från Stockholm väljs tåg eller buss framför flyg.*
- *Välj även gärna tåg, buss och båt vid utlandsresor och längre resor inrikes (> 50 mil)*

I samband med upphandling av resebyrå har universitetet ställt nya krav för att underlätta ett miljömässigt resande. Det framgår dock inte vad dessa krav konkret innebär.

³² (Malmö universitet, 2022)

³³ (Malmö universitet, 2021)

4 INTERVJUER MED UTVALDA LÄROSÄTEN

I det här avsnittet presenteras en sammanfattning av de intervjuer som har genomförts med de fyra lärosätena som valts ut; Sveriges lantbruksuniversitet, Karolinska institutet, Kungliga Tekniska högskolan samt Lunds universitet. Sammanfattningarna från intervjuerna är indelade i de teman som intervjuerna var fokuserade kring; Mål och resultat, Internationalisering, Resor och åtgärder samt Råd och tips.

4.1 MÅL OCH RESULTAT

Målen varierar och är kortsiktiga

Ett intryck från intervjuerna är att målen för ett hållbart resande varierar, och därav har det varit svårt att få en bra sammanfattande bild av lärosätenas mål avseende ett hållbart resande och vilka resultat som har uppnåtts. Till stor del upplever lärosätena att resandet efter pandemin har ökat, det flesta reser dock mindre efter pandemin i jämförelse med innan, med undantag för ett lärosäte. I synnerhet har de internationella tjänsteresorna med flyg minskat i jämförelse med innan pandemin som till största delen förklaras bero på övergången till mer digitala mötesformer. Även en ökad medvetenhet kan ha haft en positiv effekt. Som det går att urskilja från lärosätena är målsättningarna för ett mer hållbart resande relativt kortsiktiga då målsättningarna som längst sträcker sig till 2030.

Målen fokuserar i huvudsak på utsläpp och inte antalet resor

Ett lärosäte har som delmål att klimatpåverkan från tjänsteresor ska minska med 40 procent vid utgången av 2025. Som underlag för målet har de tillsammans med forskare utfört klimatberäkningar och studerat resmönster. Ett lärosäte har som mål att minska koldioxidutsläpp från tjänsteresor med 60 procent per årsarbetskraft till 2030, jämfört med 2015 års nivåer. Till 2024 ska utsläppen minska med 40 procent. Personerna som vi intervjuade har däremot ingen kännedom kring vad målen grundar sig på. Vidare har ett annat lärosäte utgått från Parisavtalet och visionen att vara klimatneutral år 2027. Utifrån det har dem satt upp ett mål att minska de fossila utsläppen från flygresor med totalt 60 procent jämfört med 2019 per helårsanställd. Det sista lärosätet har som mål att utsläpp från tjänsteresor ska minska med 50 procent till 2023 jämfört med 2019.

4.2 INTERNATIONALISERING

Utmanande att kombinera hållbart resande med internationalisering

Även om samtliga lärosäten har som mål att uppnå ett hållbart resande, är respondenterna överens om att det finns utmaningar med att kombinera hållbart resande med internationalisering. Särskilt utmanande är det att samverka med andra länder utanför Europa eftersom dessa resor främst sker med flyg.

Att stoppa de internationella resorna är dock inget alternativ. Att träffas fysiskt vid konferenser och olika samverkansprojekt är ibland nödvändigt för det sociala och byggandet av nätverk. Därför går det inte att helt stoppa de internationella flygresorna för studenter och forskare.

Ambitionen är att minska flygresorna

Däremot försöker lärosätena minska flygresorna på olika sätt. Ett exempel är att begränsa antalet medverkande på plats. Utvecklingen av den digitala tekniken har bidragit till att det fysiska deltagande på internationella konferenser har minskat. På ett lärosäte deltog doktoranderna fysiskt på internationella konferenser vid minst två tillfällen, numera ska man fysiskt närvara vid minst ett tillfälle i stället och utöver det delta digitalt.

Ett annat exempel är att inte åka till återkommande konferenser varje år utan begränsa den fysiska närvaron till vartannat år. Ett lärosäte har satt krav på att man måste ha något att presentera för att få åka. Numera förs det diskussioner hela tiden om hur många som måste följa med på en resa. Ett lärosäte uppger att man efter pandemin använder digitala alternativ betydligt mer frekvent vid disputationer och avhandlingar, och att det har fungerat bra.

Några av lärosätena ändvänder en så kallad beslutstrappa, som ska hjälpa till att främja ett mer hållbart resande, vid val av färdmedel i de fall resorna måste genomföras. Samtidigt upplever ett lärosäte att det inte finns samma intresse att resa nu som innan pandemin och menar att resor som inte har ett särskilt syfte har minskat.

Alla är överens om att den digitala tekniken fungerar bra, men ibland kan uppkopplingen från vissa länder vara ett problem. Vissa försök med så kallade hybridmöten har också genomförts, men här finns det utvecklingspotential, den gängse uppfattningen är att det inte har fungerat särskilt bra.

4.3 RESOR OCH ÅTÄRDER

Viktigt med en handlingsplan och tydlig ansvarsfördelning

Ett lärosäte har upprättat "Klimatstrategi 2030". Kopplat till strategin finns en handlingsplan som komplement. Totalt består den av 8 områden (varav resor är en) och 60 aktiviteter. Området resor har 10 aktiviteter. Ett miljö-och hållbarhetsråd följer upp strategin årligen. Enligt respondenterna från lärosätet finns det emellertid förbättringspotential, främst när det gäller att strukturera vilka åtgärder som är relevanta och vem som ansvarar för respektive åtgärd. Det framhäver även vikten av en konkret handlingsplan med en tydlig ansvarsfördelning. Lärosätet har en så kallad Travel Manager som är med och ställer krav vid upphandlingar när avtalen ska förnyas samt har dagliga kontakter med resebyråerna. Travel Managern är även med i kommunikationen ut i organisationen där den pedagogiska biten är viktig.

Ett annat lärosäte har en intern handlingsplan som de har lagt ner mycket arbete på för att kunna utforma den så att den ska bli så bra som möjligt. Uppföljning sker 2 gånger per år, och det är flera avdelningar och enheter som är ansvariga för olika aktiviteter. Handlingsplanen innehåller olika delmål och är uppdelad i tre olika rubriker. Under respektive rubrik finns det totalt sett 30 olika aktiviteter och under respektive aktivitet finns det även angivet en tidsram när aktiviteten ska vara uppfylld. Lärosätet har en Travel Manager, som inte har någon specifik roll inom miljö och hållbarhet, utan ansvarar främst för att ge praktiskt stöd vid resebokningar.

Intern kommunikation är också viktigt

En aspekt som har lyfts under intervjuerna är att samhällsdebatten om klimatförändringarna har lett till en ökad medvetenhet och vilja hos individer att bidra till ett mer hållbart resande. De flesta lyfter också vikten av bra kommunikation. Många

efterfrågar striktare riktlinjer, men poängterar att föreskrifterna inte har så stort värde om man misslyckas med att kommunicera dem.

På ett lärosäte sker det en dialog mellan chef och medarbetare gällande vilket transportalternativ som är lämpligt för just den specifika resan. Det är upp till den enskilde medarbetaren i dialog med chef att avgöra vilka resor som är lämpliga men ibland saknar cheferna tydligare riktlinjer med tanke på att det är deras ansvar att ta ställning till frågan och godkänna resorna.

Många av lärosätena har inga restriktioner kring hur många deltagare som ska åka med på resor. Det handlar mer om kommunikation, både till anställda och studenter att fundera över hur många som behöver åka med och hur man istället kan skapa värde för de som stannar kvar hemma.

Restriktioner och uppmaningar ska vara enkla att förstå

Ett av lärosätena har struntat i strikta restriktioner, som till exempel att man inte får flyga under 50 mil. I stället ska tåg väljas om det inte finns särskilda skäl. Anledningen är att det måste vara enkelt att förstå och att det måste finnas undantag (exempelvis kan tiden vara viktig avvägning beroende på livssituation).

Ett annat lärosäte har medvetet valt lite vagare formulering i sin resepolicy eftersom de också anser att "man måste göra undantag ibland". Men lärosätet anser att det inte behöver vara negativt. Risken finns att vissa medarbetare tycker att riktlinjerna är för hårt satta och därav inte blir motiverade till att bidra till ett mer hållbart resande. Med lite mer vaga formuleringar får de anställda istället ta eget ansvar.

Däremot är det viktigt att göra smarta val när man väl reser, till exempel genom att resa färre gånger och se över antalet resenärer. Det framgick även under intervjuerna att cheferna har ett stort ansvar och därför behöver föregå med gott exempel.

De anställdas inställning till att minska på resandet har i de flesta fall varit positiv. Men det finns även dem som är mer kritiska och ser svårigheterna. För att hjälpa de anställda att göra smarta val när det kommer till resor har ett lärosäte infört en så kallad beslutstrappa för de anställda. Beslutstrappan kommuniceras internt så fort det finns tillfälle.

Det finns utmaningar att beställa tågresor inom Europa

Samtliga lärosäten upplever att det finns även utmaningar med att åka tåg inom Europa. Respondenterna är överens om att många medarbetare gärna åker tåg i stället för flyg inom Europa i enlighet med målsättningen att öka resandet med tåg, men ibland är det inte praktiskt genomförbart eftersom tåg tar längre tid än flyg. Dessutom är det inte alltid helt lätt att boka tåg. Dels är det svårt att hitta tåg som går direkt till destinationerna, dels erbjuder inte alla resebyråer bokning av utlandsresor med tåg. Alla är också överens om att en nyckelfaktor är att resebyråerna bör erbjuda bokning av tågresor i högre utsträckning och att deras kunskap om tågresor bör förbättras. För ett av lärosätena måste bokning av tågresor ske via telefon eftersom det inte finns något samarbete från de stora tågbolagen. Möjligheten att boka tåg är något som bör beaktas i samband med upphandlingar av resebyråer.

Flera åtgärder har vidtagits för att uppmuntra mer hållbara alternativ

En central aspekt för att uppmuntra mer hållbara alternativ är därför arbetet med resebyråerna. Ett av lärosätena är just nu involverade i att upphandla en specifik resebyrå som kan erbjuda kontinentala tågresor, vilken den nuvarande resebyrån inte klarar av.

Det har även införts andra åtgärder i samarbete med resebyråerna som ska uppmuntra deras anställda att välja mer hållbara alternativ, såsom att tåg ska komma upp som förstahandsalternativ vid en bokning av en resa. Dessutom ska resor med lägst koldioxidutsläpp filtreras högst upp.

Ett av lärosätena har under fler års tid fört en diskussion om man ska förbjuda exempelvis inrikesresor, men för tillfället har man kommit fram till att det inte är aktuellt med några förbud. Därav ska flygresor inte nekas, trots att chefen rent tekniskt sett kan neka. Vidare finns det inte heller några riktlinjer när flygandet ska väljas bort. Däremot har man kunnat urskilja att flygresorna mellan Stockholm – Göteborg har minskat, och att det är fler som åker tåg.

Ett lärosäte har infört ett hållbarhetsforum, vilket de anser är en av de bästa åtgärderna som gjorts inom hållbarhetsarbetet. Där finns kanslipersonal som till exempel samordnar, koordinerar och tar initiativ. Hållbarhetsforum har presenterats för flera lärosäten.

Under 2022 har ett lärosäte genomfört workshoppar med skolor som har resulterat i handlingsplaner för klimateffektiva möten inom vissa skolor. Från workshopparna framgår det också att skolorna vill ha tydligare riktlinjer

En åtgärd som inget av lärosätena jobbar med i dagsläget men som många av dem ser möjligheter med framöver är alternativa triggers som till exempel Gamification eller UX design.

Ledning och chefer behöver ta ansvar och föregå med gott exempel

En viktig aspekt i att uppmuntra hållbara alternativ är ledningens ansvar och engagemang. Ett av lärosätena har en miljösamordnare på varje fakultet, som tilldelats stort ansvar. Lärosätet lyfter även att nuvarande rektorn är väldigt engagerad i miljö- och hållbarhetsfrågor och ofta skriver om detta i en blogg. Lärosätet upplever att stödet i ledningen för dessa frågor är starkare nu än för några år sedan.

På ett lärosäte där det visat sig att resandet har ökat igen har det förekommit många interna debattartiklar där man tycker ledningen gör för lite och att de måste vara bättre förebilder. På ett annat lärosäte har det framkommit att man tycker ledningen ska sätta ner foten tydligare. Det handlar då inte om den högsta ledningen utan snarare de som jobbar nära forskarna.

Innan pandemin fick ett lärosäte enorm kritik från studenter som tyckte att lärosätet inte tog sitt ansvar för miljön. Det samlades in underskrifter som lämnades över till rektorn och ställdes krav på mer och större åtgärder avseende att minska utsläppen. Ett konkret resultat från studenterna engagemang var bland annat upprättandet av en hållbarhetsfond som finansierar till exempel forskningsstipendium.

Effekterna av pandemin har medfört positiva beteendeförändringar

Ett exempel på beteendeförändringar är effekterna av pandemin som har visat att det är möjligt att mötas digitalt. Arbetet med att införa en större andel digitala möten sattes för många av lärosätena igång i och med pandemin men ett av lärosätena var tidiga med omställningen till mer digitala mötesformer redan innan pandemins startskott. Exempelvis var de tidigare med bra teknik för videokonferensutrustning.

Fysiska möten har ökat efter pandemin, men fortfarande sker många möten digitalt. Många av lärosätena ser att den största utmaningen med att minska sitt koldioxidutsläpp från tjänsteresor framöver är att bibehålla de digitala mötesformerna. Samtliga lärosäten deltar i REMM-nätverket och har positiva erfarenheter av det då det

framför allt har hjälpt till med utvecklingen av digitala möten och gett bra rekommendationer.

Så kallade hybridmöten har däremot fungerat mindre bra är, men här pågår ett arbete på flera av lärosätena med att förbättra möjligheterna.

Men det finns också en risk att man återgår till tidigare resvanor

Under intervjun med ett lärosäte fick vi kännedom om att deras utsläpp från flyg ökat under 2022 jämfört med 2019. De har dock inget bra svar på varför utsläppen har ökat förutom att ökningen kommer från de skolorna som har många internationella uppdrag. Ökningen kan också bero på att det har tillkommit nya forskningsprojekt som förutsätter att medarbetarna måste resa ibland. Samma lärosäte har nyligen gjort en resvaneundersökning, och där konstateras bland annat att de äldre inte har kommit igång med sitt resande igen. Det innebär att det troligen finns en latent ökad klimatpåverkan framöver om de börjar resa enligt tidigare vanor igen.

Ett annat lärosäte menar på att omvärldens krav på hur forskarna får resa kommer att ha stor betydelse för hur utsläppsmålen från tjänsteresor kommer att utvecklas och menar att man också behöver jobba med finansiärerna så att det sätts krav på hur mycket man faktiskt behöver resa. Lärosätet ser därför gärna minskade medel till forskningsresor.

Inte helt lätt att minska klimatpåverkan, men det går

En intressant iakttagelse i resvanundersökningen från ett lärosäte är att det är 20 procent av forskarna som står för 80 procent forskarnas utsläpp. Undersökningen gjordes visserligen innan pandemin men utgör ändå ett viktigt underlag för att diskutera frågor såsom hur de ser på resor och vad de kan göra för att bidra till ett hållbart resande. De är dock inte säkra på att resmönstret är detsamma efter pandemin.

Ett av lärosätena anser att det inte är helt enkelt att minska klimatpåverkan från tjänsteresor. Ofta krävs det smarta åtgärder och smarta val för att lyckas. Den största anledningen till utsläppsminskning har varit pandemin som tvingade anställda att använda digitala hjälpmedel och därav minskade flygresorna markant.

Redan under åren 2016–2019 minskade deras klimatpåverkan från resor. Lärosätet har dock svårt att urskilja vad detta beror på, men antagligen handlar det om en ökad medvetenhet. Exempelvis har vikten av att resa med tåg istället för flyg succesivt förmedlats. Lärosätet arbetar inte med förbud utan satsar istället mer på uppmuntran.

4.4 RÅD OCH TIPS

Centralt med bra ledarskap

Lärosätena gav många olika råd och tips baserat på deras egna erfarenheter. Ett lärosäte uppgav bland annat att ledarskap och ledningens inställning är viktigt för att skapa trovärdighet. Såsom att lyfta fram goda exempel, samverka med andra lärosäten och myndigheter vid till exempel upphandlingar av resebyråer. Ta fram fakta, visualisera och lyft gärna fram goda exempel är andra exempel på åtgärder.

Engagera medarbetarna, var tydlig och kommunicera

Ett annat lärosäte anser att det är viktigt att engagera medarbetarna när mål och riktlinjer tas fram. De lyfter vikten av tydlighet och information som gör det enklare för medarbetarna att veta vilka avvägningar som ska göras vid en bokning av en resa. Det kan även vara nyttigt att kommunicera ut information om varför det är viktigt att ta

hänsyn till alternativ som är mer hållbara. Sprid också goda exempel, som exempelvis från medarbetare som har rest utrikes med tåg. Att ta hjälp av medarbetare som är engagerade i hållbart resande är också något som lyfts, då de ofta är insatta och kan komma med råd och tips till kollegorna. Fokusera också på finansiärerna, till exempel kan de ställa krav på hur lärosätena ska redovisa hur pengarna används och kanske även minska budgeten för resor som tilldelas.

Från ett av lärosätena påtalas att målet inte är att sluta resa utan öka medvetenheten och i stället göra medvetna val. Stanna upp och ifrågasätt om resan är nödvändig, och i så fall med vilket färdmedel.

Samverka och vidga perspektiven

Ett lärosäte anser att alla måste samverka och hjälpas åt. Till exempelvis kan det vara fördelaktigt med att upprätta en målbild som alla strävar mot. De lyfter även vikten av att vidga perspektivet till att inte enbart handlar om miljön då det är en hållbarhetsfråga utifrån ett större perspektiv som inkluderar ett ekonomiskt, ekologiskt, socialt och kulturellt synsätt. För ledningen måste ett hållbart resande vara en prioriterad fråga, och det är därför viktigt att utse en processansvarig som leder uppdraget och samordnar. Lärosätet tipsar även om återkoppling med statistik, tydlig kommunikation och att man lyfter goda exempel. Det är även viktigt med incitament som skapar engagemang.

5 FÖRSLAG PÅ AKTIVITETER SOM KAN INGÅ I EN HANDLINGSPLAN

I det här avsnittet presenteras förslag på aktiviteter som kan ingå i en handlingsplan i syfte att genomförda resor ska ske med minskat klimatavtryck vid Örebro Universitet. Till grund för avsnittet föreligger i huvudsak den inventering och de intervjuer som WSP har gjort med andra lärosäten inom ramen för uppdraget.

5.1 ANALYS AV AKTIVITETER

Utifrån inventeringen och intervjuerna har WSP fått god information om de utvalda lärosätenas aktiviteter. Inventeringen har visat på en viss variation av tillvägångsätt när det kommer till att uppnå ett mer hållbart resande, trots det finns det åtgärder som sticker ut lite extra och som i vissa fall kan vara lämpliga att ha med som aktiviteter i en handlingsplan. En analys av aktiviteterna sker i 5.1.1 – 5.1.8 nedan.

WSP:s förslag är att fokusera på aktiviteter kopplade till uppföljning och ansvar, implementering & kommunikation, resebyrå, flyg, tåg, beteendeförändringar, klimatfond och formuleringar i resepolicy.

5.1.1 Uppföljning och ansvar

Något som vi har lagt märke till som är både uppskattat och högt värderat av lärosätena är analys och uppföljning av resultat. Det kan ske på flera olika sätt, men ett steg i rätt riktning är att utse olika fokusområden inom resor, såsom tåg, flyg och resebyrå. Nästa steg är att antingen utse en eller flera personer som ansvarar för respektive fokusområde. Tanken är att personen som är ansvarig för respektive område löpande ska arbeta med uppföljning och analys av resultat. Exempelvis kan statistik från resebyrån vara till god hjälp, där det kanske går att urskilja att lärosätets flygresor har ökat med 10% under det gångna året. En analys utifrån det kan vara att ta reda på mer information om varför det har flugits mer. Om det sedan finns möjlighet kan det vara fördelaktigt att arbeta vidare med resultatet, såsom att sätta upp tydligare ramverk för vilka resor som ska prioriteras.

5.1.2 Digitala möten

Att delta i ett digitalt möte i stället för fysiskt är inte bara kostnadseffektivt utan även ett bättre alternativ för miljön. Därför behövs riktlinjer för digitala möten, som till exempel att tjänsteresor i första hand ska undvikas om de kan ersättas med ett digitalt möte och att om resan ändå behöver genomföras måste den vara väl motiverad.

Egentligen finns det inga undantag för att inte använda digital teknik om inte den fysiska närvaron kan motiveras, som till exempel vikten av det sociala och upprätthållandet av nätverk och specifik kunskap. Om den digitala tekniken inte fungerar bör en konkret aktivitet vara att förbättra förutsättningarna. Det gäller till exempel tekniken vid så kallade hybridmöten som inte har fungerat tillfredsställande enligt respondenterna på lärosätena. Hybridmöten i så kallade hubbar är ett alternativ som både är socialt och hållbart.

5.1.3 Implementering och kommunikation

För att alla medarbetare ska ha bättre förutsättningar att följa reseriktlinjerna och därmed kunna resa mer hållbart är det viktigt att medarbetarna på ett enkelt sätt kan hålla sig uppdaterade. Därför är det av största vikt att riktlinjerna kommuniceras internt.

Ytterligare en åtgärd är att ansvarig chef informerar sina medarbetare vid eventuella tillägg gällande reseriktlinjer. På det sättet kan medarbetarna enkelt hålla sig uppdaterade. Informationen bör även finnas tillgänglig på intranätet, så att det vid eventuella osäkerheter vad som gäller finns tillgänglig information där. En förutsättning för det är att utse en person som är ansvarig för att löpande uppdatera informationen vid eventuella förändringar av reseriktlinjerna.

För att inspirera och motivera sina medarbetare kan lärosätet en gång per år anordna en så kallad "Miljödag" där man kan bjuda in inspirerande föreläsare kopplat till hållbart resande. Det kan handla om föreläsare med god kunskap om resors miljöpåverkan och för- och nackdelar med olika typer av transportmedel.

För att öka igenkänningsfaktorn en dag som denna kan man även lyfta goda exempel, exempelvis medarbetare som har rest utrikes med tåg, eller andra färdmedel än flyg, och som kan dela med sig av erfarenheter och tips. Det går även att lyfta medarbetare som goda exempel löpande på intranätet eller via andra kanaler.

Ytterligare ett förslag till aktivitet under Miljödagen kan vara att hålla i föreläsning där det berättas mer ingående om genomförda resor under året. En sådan föreläsning skulle kunna inkludera information gällande de vanligaste resmålen, de vanligaste transportmedlen samt hur många procent av lärosätets klimatpåverkan som tjänsteresorna står för. Även mål för kommande år, samt förslag och tips på hur medarbetarna kan resa mer hållbart kan lyftas under ett sådant tillfälle.

5.1.4 Resebyrå

Avseende målet med att minska utsläppen från tjänsteresor kan det vara värt att uppmärksamma hur resebyrån kan agera för att bidra till ett mer hållbart resande. Exempelvis kan det mest hållbara alternativet komma upp som första förslag vid bokning av resor, i stället för att det billigaste alternativet som ofta presenteras högst upp. En annan åtgärd kan vara att ställa krav på resebyrån att redovisa totalt koldioxidutsläpp för respektive resa. Det kan även vara bra att få tillgång till resebyråns statistisk för lärosätets resande, vilket kan bidra med att det blir enklare att utforma mer riktade åtgärder.

Samarbetet och avtalen med resebyråerna är centralt, och här finns det utvecklingspotential, exempelvis avseende möjligheterna att boka tåg utrikes. Under intervjuerna framkom det att många medarbetare vill resa med tåg utrikes men att de begränsas av att resebyrån inte alltid kan erbjuda utrikes tågresor. Det är därför viktigt för lärosätena att se till att resebyrån erbjuder tågresor även utrikes.

Vidare kan lärosätet föra en dialog med resebyrån och diskutera möjligheterna att använda sig av UX-design eller Gamification. Åtgärder som detta kan öka motivationen och inspirationen för medarbetarna att välja mer hållbara alternativ. Som ett exempel kan de som bokar resa samla poäng för respektive resa som kan resulterat i att den med mest ihopsamlade poäng vinner ett pris.

Det kan även vara värt att föra en dialog med resebyrån angående en sammanställning av resestatistiken halvårsvis. Statistiken kan på avdelningsnivå eller

individnivå och inkludera antal resor, vanliga resmål, antal flygresor samt det totala koldioxidutsläppet från resor under det gångna halvåret. En förhoppning med sammanställningar och uppföljningar som dessa är att det förhoppningsvis ökar medvetenheten hos medarbetarna som i sin tur kan leda till en ökad reflektion kring sitt eget resande.

5.1.5 Flyg

Med tanke på att flyg har en stor klimatpåverkan behöver det ställas konkreta och tydliga riktlinjer när det kommer till flygandet. En grundläggande aktivitet är att alla resor ska vara godkända av ansvarig chef innan resan bokas och påbörjas. För att resan överhuvudtaget ska godkännas gäller det i första hand att tjänsteresor ska undvikas om det kan ersättas med ett digitalt möte. Om det är så att det erbjuds ett digitalt alternativ men att medarbetaren har en god motivering till att delta är det upp till varje chef att avgöra om resan godkänns eller ej. Sedan är det även viktigt att minimera antalet deltagare vid resor som måste genomföras.

Som nämndes i inventeringen är det ett lärosäte som tidigare påbörjade ett arbete med att eventuellt upphandla fossilfritt flygbränsle med Swedavia. Vid en implementering av fossilfritt flygbränsle är det viktigt att notera att det inte minskar antalet tjänsteresor, det minimerar enbart klimatpåverkan från varje genomförd tjänsteresa med flyg.

Ett relativt enkelt sätt att minska klimatpåverkan från flyg är att förbjuda inrikesresor med flyg. I det flesta fall finns det bra transportalternativ till flyg inrikes, även om vissa regionala undantag kan förekomma på grund av Sveriges geografiska utsträckning. Ett annat sätt att minska klimatpåverkan från flygresor är att förbjuda flygresor till ett möte eller en aktivitet som pågår mindre än en arbetsdag om digital medverkan kan erbjudas.

Något som ett annat lärosäte har börjat med för att minska klimatpåverkan från flyg är att i största mån låta yngre doktorander och forskare ha företräde när det kommer till att flyga vilket motiveras av att yngre personer är inte lika etablerade på arbetsmarknaden och därav har ett större behov av att delta på internationella konferenser. Det kan därför vara viktigt att alltid ha en intern diskussion om vilka personer som ska prioriteras vid flygresor.

5.1.6 Tåg

Precis som för flygresor kan en grundläggande aktivitet vara att alla tågresor ska vara godkända av ansvarig chef innan resan bokas och påbörjas. Det är ett sätt att kunna ha koll på att medarbetarna följer reseriktlinjerna.

I syfte att undvika flygresor inrikes kan en bra riktlinje vara att inrikesresor ska ske med tåg eller buss. För att öka incitamentet att resa med tåg i stället för flyg kan det vara motiverat att erbjuda att resor över två timmar får ske i första klass.

Det som är gemensamt för alla dessa förslag på åtgärder är att det är tydliga formuleringar för att undvika så kallade kryphål.

5.1.7 Beteendeförändringar

Under inventeringen och intervjuerna noterades att lärosätena inte har aktiviteter som är inriktade mot beteendeförändringar, som till exempel UX-design eller Gamification.

Användning av UX-design kan exempelvis handla om att utforma en användarvänlig produkt eller hemsida. I det här fallet skulle det kunna vara resebokningssidan som

med hjälp av en inspirerande och användarvänlig design kan locka medarbetarna till att välja det mest hållbara resealternativet.

Gamification handlar i stället om att plocka in spelmoment för att få individer mer motiverade och/eller delaktiga. Det kan exempelvis ske genom att samla poäng, nå olika nivåer eller klara av uppsatta uppdrag.

För att konkretisera kan medarbetarna samla poäng genom hållbara resor, exempelvis att man får 10 poäng per genomförd resa med buss eller tåg. Utifrån poängen kan medarbetarna komma upp på olika nivåer. Varje avdelning skulle även kunna ha ett eget team på resebokningssidan, vilket kan spegla avdelningens totala prestation. Man kan då sätta upp ett mål att den individen eller avdelning med mest ihopsamlade poäng vinner ett pris.

Om aktiviteterna utformas på rätt sätt kan de få stor betydelse för beteendeförändringar. Därför rekommenderas Örebro Universitet att utveckla aktiviteter inom ramen för UX-design och/eller Gamification i syfte att ytterligare förstärka möjligheterna till hållbart resande.

5.1.8 Klimatfond

Majoriteten av lärosätena har lyft att de har eller har planer på att införa en klimatfond. Det innebär att vid genomförda flygresor investeras en viss mängd i en klimatfond där pengarna går till projekt som syftar till klimatfrämjande åtgärder.

Det kan vara bra att investera i projekt som leder till klimatfrämjande åtgärder, men i jämförelse med vad en flygresa genererar i koldioxidutsläpp krävs det stora och långvariga projekt för att kompensera för det koldioxidutsläpp som resorna genererar.

En vanlig åtgärd vid klimatkompensation är trädplantering, för att det ska fungera som metod måste man kunna garantera att koldioxiden som träden tar upp kommer att lagras under en väldigt lång tid minst ett århundrade. Forskare menar på att det är under de 20 första åren träden lagrar som mest koldioxid, men desto längre tid som träden får växa desto större volym av koldioxid kan lagras (Bastin, o.a., 2019).

Vidare minskar inte klimatfonder incitamenten till att flyga. Därför betraktar vi klimatfonderna endast som en klimatkompensation.

5.1.9 Undvik vaga formuleringar

I resepolicy och riktlinjer har vi i de allra flesta fall kunnat urskilja att det är vanligt med vaga formuleringar. Ett exempel på det är "Boka tåg under 50 mil om inte särskilda skäl föreligger". Det finns både för- och nackdelar med dessa typer av formuleringar. Fördelen är att det skapar möjligheter för alla att resa, exempelvis för medarbetare som har ryggproblem och därav inte kan åka nattåg. Då kan det vara ett bra alternativ att resa med flyg. En nackdel med dessa formuleringar är emellertid att det kan skapa kryphål för de medarbetare som helt enkelt inte är intresserade av att välja mer hållbara alternativ.

Ett intryck från intervjuerna är att de anställda vill ha tydliga riktlinjer som bidrar med både incitament och rak kommunikation. Därför uppmanas Örebro universitet att vara tydliga när riktlinjerna formuleras så att de inte kan misstolkas.

5.2 FÖRSLAG PÅ AKTIVITETER

Baserat på vår analys från inventering och intervjuer av lärosäten följer nedan förslag på aktiviteter som kan ingå i en handlingsplan. För att konkretisera är aktiviteterna uppdelade i olika teman.

5.2.1 Uppföljning och ansvar

- Jobba återkommande, helst minst en gång per år, med uppföljning och analys
- Utse personer som är ansvariga för uppföljning och analys inom respektive verksamhetsområde/tema

5.2.2 Digitala möten

- Tjänsteresor ska i första hand undvikas om de kan ersättas med ett digitalt möte
- Resor ska vara väl motiverade om det finns ett digitalt alternativ
- Se till att tekniken fungerar för att möjliggöra hybridmöten

5.2.3 Implementering och kommunikation

- Kommunicera riktlinjer internt på universitetet
- Resepolicyn på intranätet ska uppdateras kontinuerligt
- Chefer ansvarar för att informera medarbetare vid eventuella tillägg av reseriktlinjer
- Anordna en miljödag varje år med inriktning mot olika teman, exempelvis hållbara resor
- Lyft och sprid goda exempel

5.2.4 Krav på resebyrå

- Säkerställ fortsatt tillgång till resebyråns statistik för att kartlägga resandet
- Resebyrån ska redovisa totalt koldioxidutsläpp för respektive resalternativ
- Det mest hållbara alternativet i form av koldioxidutsläpp ska komma upp som första förslag vid bokning av resor
- Resebyrån ska kunna hjälpa till med bokning av tåg utrikes. I annat fall, upphandla en särskild resebyrå inriktad på tågresor
- Ha en dialog med resebyrån gällande möjligheterna att använda UX-design för att skapa en användarvänlig bokningssida
- Ha en dialog med resebyrån gällande möjligheterna att använda Gamification för att de som bokar ska kunna samla poäng på resor som kan ge vinnaren ett pris

5.2.5 Flyg

- Alla resor ska vara godkända av ansvarig chef innan resan bokas och påbörjas
- Tjänsteresor ska undvikas om de kan ersättas med ett digitalt möte
- Vid resor som måste genomföras, minimera antalet deltagare
- Det är inte accepterat att flyga inrikes
- Förbud flygresor till ett möte eller en aktivitet som pågår mindre än en arbetsdag om digital medverkan kan erbjudas

- Ha alltid en diskussion om vilka personer som ska prioriteras för resande med flyg
- Upphandla fossilfritt flygbränsle

5.2.6 Tåg

- Alla resor ska vara godkända av ansvarig chef innan resan bokas och påbörjas
- Vid resor över 2 timmar är det godkänt att boka första klass
- Det ska alltid vara tillåtet att använda restiden till att arbeta
- Vid inrikes resor används antingen tåg eller buss som färdmedel
- Vid utrikes resor ska möjligheten att använda tåg som färdmedel ses över innan annat färdmedel bokas

5.2.7 Beteendeförändringar

- Utarbeta ett system inom ramen för Gamification för att skapa incitament till mer hållbara beteenden
- Poängsätt hållbart resande på resebokningssidan
- Ge pris till de eller dem som uppnår en viss poängnivå i resesystemet

5.2.8 Klimatfond

- Vid flygresor investeras en viss summa pengar i en klimatfond, exempelvis 300 kr för en utrikes resa

Återigen är det värt att notera att en klimatfond inte minskar incitamentet till att flyga och därmed endast ses som en klimatkompensationsåtgärd.

5.2.9 Formuleringar i resepolicy

- Undvik vaga formuleringar
- Undvik ord som *bör*, *i största möjliga mån*, *om inte särskilda skäl föreligger*

6 REFERENSER

- Bastin, J., Finegold, Y., Garcia, C., Mollicone, D., Rezende, M., Routh, D., . . . Crowther, T. (2019). The global tree restoration potential. *Science Vol 365*, 76-79.
- ESV. (2017). *Vägledning. Processen för planering och uppföljning*. Ekonomistyrningsverket.
- Göteborgs universitet. (2022). *Göteborgs universitets årsredovisning 2022*. Hämtat från https://medarbetarportalen.gu.se/digitalAssets/1814/1814494_g--teborgs-universitets---rsredovisning-2022-gu-2022-2943-tga-anpassad.pdf
- Göteborgs universitet. (2022). *Resepolicy för Göteborgs universitet*. Hämtat från https://medarbetarportalen.gu.se/digitalAssets/1814/1814494_g--teborgs-universitets---rsredovisning-2022-gu-2022-2943-tga-anpassad.pdf
- Karlstads universitet. (2020). *Riktlinjer för tjänsteresor vid Karlstads universitet*. Hämtat från <https://www.kau.se/files/2020-03/6%20Regler%20for%20tjansteresor.pdf>
- Karlstads universitet. (2022). *Mål 7: Minska utsläpp av koldioxid från tjänsteresor och transporter med 30 000 kilo per år*. Hämtat från <https://www.kau.se/om-universitetet/om-karlstads-universitet/vart-ansvar/miljo-och-hallbar-utveckling/mal-7-minska>
- Karolinska Institutet. (2019). *Resor och miljöpåverkan: KI kan göra mer*. Hämtat från <https://blog.ki.se/rektor/2019/03/21/resor-och-miljopaverkan-ki-kan-gora-mer/>
- Karolinska Institutet. (2021). *Klimatstrategi 2023 Karolinska Institutet*. Hämtat från <https://medarbetare.ki.se/media/103105/download>
- Karolinska institutet. (2022). *Årsredovisning 2022*. Hämtat från <https://ki.se/media/256774/download?attachment>
- Karolinska Institutet. (2023). *Boka resa i tjänsten*. Hämtat från <https://medarbetare.ki.se/boka-resa-i-tjansten>
- KTH. (2022). *Årsredovisning 2022*. Hämtat från https://www.kth.se/polopoly_fs/1.962325.1679309690!/KTH%20%C3%85R%202022.pdf
- KTH. (2023). *Redovisning av miljöledningsarbetet 2022 Kungliga Tekniska Högskolan*. Hämtat från https://www.kth.se/polopoly_fs/1.1232325.1677158542!/Redovisning%20av%20milj%C3%B6ledningsarbetet%202022%20KTH.pdf
- KTH. (2023). *Riktlinje om möten och resor*. Hämtat från https://intra.kth.se/polopoly_fs/1.1243116.1680067778!/Riktlinje-om-moten-och-resor.pdf
- Linköpings kommun. (2015). *Grön resplan – Handlingsplan för hållbart resande i Linköpings kommun. Arbetspendling och tjänsteresor. Fastställd av kommunstyrelsen 2015-06-16*.
- Linköpings universitet. (2022). *LiU:s miljömål 2022-2024*. Hämtat från <https://styrdokument.liu.se/Regelsamling/VisaBeslut/622812>
- Linköpings universitet. (2022). *Årsredovisning 2022*. Hämtat från <http://liu.diva-portal.org/smash/get/diva2:1738407/FULLTEXT01.pdf>

- Linnéuniversitetet. (2021). *Hållbarhetspolicy*. Hämtat från <https://lnu.se/contentassets/71664fdbb4f54ebbab6973d04d6e4f54/hallbarhetspolicy.pdf>
- Linnéuniversitetet. (2021). *Resepolicy*. Hämtat från https://lnu.se/contentassets/8e1834c86f7d487ba6d8b28c86495500/linneuniversitetets-resepolicy-2021_1412-1.1.1.pdf
- Linnéuniversitetet. (2022). *Årsredovisning 2022*. Hämtat från <https://lnu.se/globalassets/dokument---gemensamma/universitetsledningens-kansli/verksamhetsplanering/linneuniversitetets-arsredovisning-2022.pdf>
- Linnéuniversitetet. (2023). *Ett hållbart universitet*. Hämtat från <https://lnu.se/mot-linneuniversitetet/ett-hallbart-universitet2/>
- Lunds universitet. (2019). *Allmänna råd för tjänsteresor vid Lunds universitet*. Hämtat från <https://www.medarbetarwebben.lu.se/sites/medarbetarwebben.lu.se/files/allmanna-rad-for-tjansteresor-vid-lunds-universitet.pdf>
- Lunds universitet. (2019). *Föreskrifter för tjänsteresor vid Lunds universitet*. Hämtat från <https://www.medarbetarwebben.lu.se/sites/medarbetarwebben.lu.se/files/foreskrifter-for-tjansteresor-vid-lunds-universitet.pdf>
- Lunds universitet. (2021). *Efterlyser riktlinjer för internationalisering*. Hämtat från <https://www.lu.se/artikel/efterlyser-riktlinjer-internationalisering>
- Lunds universitet. (2023). *Hållbarhetsplan för Lunds universitet 2020-2026*. Hämtat från <https://www.medarbetarwebben.lu.se/sites/medarbetarwebben.lu.se/files/2023-02/Hallbarhetsplan-2020-2026.pdf>
- Lunds universitet. (2023). *Redovisning av miljöledningsarbetet 2022 Lunds universitet*. Hämtat från <https://www.medarbetarwebben.lu.se/sites/medarbetarwebben.lu.se/files/2023-03/lunds-universitets-miljoredovisning-2022-ej-tillg.pdf>
- Malmö universitet. (2021). *Riktlinje för hållbarhetshänsyn vid tjänsteresor*. Hämtat från <https://mau.app.box.com/s/lepa1qefx9kitpp9ek6j0hanany7gbxz>
- Malmö universitet. (2022). *Miljörörelis 2022*. Hämtat från <https://mau.se/om-oss/vision-mal-och-strategi/hallbarhet/>
- Mälardalens universitet. (2022). *Handbok för arbetsmöten och tjänsteresor*.
- Mälardalens universitet. (2022). *Årsredovisning 2022*. Hämtat från <https://www.mdu.se/download/18.41e8332186b672e0c96b071/1679052178210/C3%85rsredovisning%20MDU%202022.pdf>
- SLU. (2021). *Riktlinjer för tjänsteresor och möten vid SLU enligt Rektors beslut*. Hämtat från <https://internt.slu.se/globalassets/mw/stod-serv/hr-fragor/filer-hr/tjansteresor/riktlinjer-for-tjansteresor-och-moten-vid-slu---slu-674.pdf>
- SLU. (2022). *Miljörörelis 2021*. Hämtat från <https://www.slu.se/globalassets/mw/stod-serv/miljo/miljoredovisning-2021.pdf>
- Umeå Universitet. (2020). *Regler för tjänsteresor vid Umeå universitet*. Hämtat från <https://www.umu.se/globalassets/fristaende-webbar/regelverk/personal-lika->

villkor-och-arbetsmiljo/regler-for-tjansteresor-vid-umea-universitet-fs-1.1-2495-20.pdf

Umeå universitet. (2021). *Handlingsplan för klimat och hållbarhet 2021-2023*. Hämtat från <https://www.umu.se/globalassets/fristaende-webbar/regelverk/lokaler-it-och-miljo/handlingsplan-for-klimat-och-hallbar-utveckling-2021-2023.pdf>

Umeå Universitet. (2022). *Policy för internationalisering*. Hämtat från <https://www.umu.se/globalassets/fristaende-webbar/regelverk/behorighetsgivande-och-hogskoleintroducerande-utbildning/policy-for-internationalisering.pdf#:~:text=Ume%C3%A5%20universitet%20vill%20ge%20studenter%20och%20medarbetare%20en,s%C3%A5v%C3%A4r%20stu>

Umeå Universitet. (2022). *Årsredovisning 2022*. Hämtat från <https://www.aurora.umu.se/globalassets/dokument/ledning-och-stod/planeringsenheten/planering-och-uppfoljning/ekonomisk-planering-och-uppfoljning/arsredovisning-2022-umea-universitet-tillganglighetsanpassad.pdf>

7 BILAGA 1: RIKTLINJER VID FRAMTAGANDE AV EN HANDLINGSPLAN

7.1 GENERELLA RIKTLINJER

En handlingsplan är ett dokument med de åtgärder som behöver genomföras för att ett eller flera mål ska uppnås.³⁴ Handlingsplanen bör innehålla följande övergripande punkter:

- Mål – slutmål och delmål
- Aktiviteter – eller åtgärder som beskriver vad som ska göras för att målen ska uppnås
- Ansvar – vem som ansvarar för att åtgärderna genomförs
- Tidpunkt – eller en tidplan för när åtgärderna ska vara genomförda
- Uppföljning – beskrivning hur det ska gå till och när den ska ske

Handlingsplanen ska betraktas som en kontinuerlig process med planering och uppföljning av mål och aktiviteter som fortgår under ett par år. En väl fungerande planering och uppföljning är en förutsättning för att målen ska nås. Den kan finnas på flera nivåer: universitetsledning, institutioner, arbetsenheter och förvaltningsenheter beroende av lärosätets organisation och förutsättningar. Handlingsplanen bör fylla de behov som finns på respektive nivå och innehålla de aktiviteter som behöver genomföras under kommande år.

Man kan dock konstatera att handlingsplaner ser ut olika ut. Vissa pekar ut en riktning för verksamheten under kommande år medan andra har ett mer operativt dokument som beskriver verksamheten mer i detalj. Om verksamhetsplanen är av mer övergripande karaktär kan det vara bra att ta fram mer operativ planering eller dokument för enskilda verksamheter i myndigheten som inte behöver beslutas av myndighetens ledning. I de mer detaljerade delarna bör läggas fast hur verksamheten ska följas upp. På så vis blir processen för genomförande och uppföljning tydlig och transparent.

Hur verksamheten ska följas upp under året bör beslutas av medarbetarna och cheferna tillsammans, i annat fall finns det risk för negativa styreffekter. Man bör även ta höjd för att lärosätets ledning kan ha behov av uppföljning som speglar helheten. Därför är det viktigt att tydligt beskriva vilka syften ni har med er uppföljning för att öka förståelsen för varför olika typer av mål och uppföljning förekommer på olika nivåer i organisationen.

Handlingsplanen kan skilja sig åt avseende detaljeringsgrad. Fördelen med en lägre detaljeringsgrad är att den inte behöver ändras om någonting i verksamheten behöver omprioriteras under året. Fördelen med en högre detaljeringsgrad kan vara att inga separata planeringsdokument behöver utvecklas och följas upp.

När man är klar med handlingsplanens första delar sker själva genomförandet och uppföljningen. Uppföljningen handlar om att utvärdera om verksamheten följer planen. Uppföljningen ger ledningen förutsättningar att omprioritera. Det är vanligt att utfallen i uppföljningarna kommer att avvika från aktiviteter och mål i planen. Därför bör man

³⁴ (ESV, 2017) (Linköpings kommun, 2015)

vara beredd på att ändra i handlingsplanen så att den är anpassad till de nya förutsättningar som råder. Målen är viktiga, i annat fall har man inget att sikta mot och inget att jämföra med vid uppföljningen. Målen bör vara SMART:a vilket innebär att de ska vara specifika, mätbara, accepterade, relevanta och tidsatta. Mål som har satts på lång sikt kan med fördelas delas upp i olika delmål. Till sist är det bra att uppmärksamma vikten av att handlingsplan är förankrad, från ledningen till enheterna/institutionerna. I annat fall finns det en risk att handlingsplanen enbart blir ett dokument och inte ett levande verktyg för ett mer hållbart resande.

7.2 EXEMPEL PÅ OMRÅDEN I EN HANDLINGSPLAN

Eftersom det är viktigt att det finns en röd tråd mellan mål och aktiviteter är det en bra början att dela in målen i olika områden, som till exempel:

- Kännedom
- Pendling anställda
- Pendling studenter
- Tjänsteresor inom Sverige
- Tjänsteresor utanför Sverige

Exempel på mål för området *Kännedom* kan vara "Andel anställda som känner till att universitetet har en policy för ett mer hållbart resande till och från arbetet och i arbetet ska uppgå till minst 50 % år 2025 och 95 % år 2030".

Exempel på mål för området *Pendling anställda* kan vara "Andelen som går, cyklar eller åker kollektivt till och från arbetet ska öka från 50 % år 2022 till minst 55 % år 2025 och minst 60 % år 2030".

Exempel på mål för området *Tjänsteresor utanför Sverige* kan vara "Koldioxidutsläppen från tjänsteresor ska minska med minst 15 % (170 ton) år 2025 och minst 35 % (400 ton) år 2030, inkl. effekter av teknikutveckling, jämfört med år 2012".

Därefter bryts de olika områdena ner i delområden och åtgärder för respektive delområde, som för *Pendling anställda* kan se ut enligt följande exempel:

Område	Åtgärder för Pendling anställda
Cykel	Cykelparkeringar Dusch- och omklädning Provperiod med cykel
Kollektivtrafik	Information om kollektivtrafik Provperiod med kollektivtrafik Ekonomiska incitament för kollektivtrafik
Bil	Samåkning Parkeringsstyrning

För *Tjänsteresor utanför Sverige* kan det se ut enligt följande exempel:

Område	Åtgärder för Tjänsteresor utanför Sverige
Tåg	Information om tågresor Regler avseende tågresor Resebyrå
Flyg	Information om flygresor Regler avseende flygresor

Därefter kan processen övergå till med detaljerade beskrivningar av de åtgärder som behöver vidtas för att målen inom respektive område ska uppnås. Tillsammans med de detaljerade beskrivningarna är det en fördel om även tidpunkter för genomföranden och ansvar framgår.

8 BILAGA 2: INTERVJUFRÅGOR

TEMA 1: MÅL OCH RESULTAT

- Vad grundar sig era uppsatta mål på?
- Är målen beteendeförändringsmål t.ex. "flyg mindre" eller bara kvantitativa mål såsom mindre påverkan än tidigare år per transportslag?

TEMA 2: INTERNATIONALISERING

- Vilka utmaningar och möjligheter ser ni i arbetet med att kombinera hållbar internationalisering med ambition om att minska klimatpåverkan från tjänsteresor?
- Hur har ni arbetat med digitalisering för att underlätta internationella samarbeten och möten? Om ni använt digital teknik för att underlätta internationella samarbeten och möten hur har det tagits emot av de anställda?

TEMA 3: RESOR – ÅTGÄRDER

- Vad tror ni är den främsta åtgärden till att era utsläpp har minskat/ökat sedan innan pandemin?
- Vad/Vilka anser ni vara de viktigaste åtgärderna framöver för att nå era uppsatta utsläppsmål från tjänsteresor?
- Är åtgärderna tänkta att skapa beteendeförändring eller att styra mot transporteffektivitet eller något annat?
- Vid vilka resor reser ni med flyg? (Tex. stora konferenser)
- Hur efterlever ni riktlinjerna i resepolicy praktiskt? Nekas flygresor? Gör ni uppföljning?
- Hur motiverar ni studenter och anställda att resa mer hållbart?
- Vilka hinder har ni stött på när ni har försökt att minska klimatpåverkan från tjänsteresor?
- Har ni undersökt resebeteendena inom er organisation? Om ja, hur då? Om nej, varför inte?
- Har ni testat alternativa "triggers" såsom Gamification eller UX design för att uppnå era mål?
- Resepolicy/riktlinjer: På vilket sätt tror ni att formuleringar såsom bör, ska övervägas, kan ske i undantagsfall påverkar era anställda och studenter i deras val av färd sätt/resa?
- Har ni fått någon feedback från anställda gällande åtgärder till ett mer hållbart resande? I så fall vad?

TEMA 4: DIGITALISERING

- Hur ser ni på användningen av digital teknik för att ersätta eller minska behovet av fysiska tjänsteresor? Om ni använt digital teknik för att minska behovet av fysiska tjänsteresor hur har det tagits emot av de anställda?
- Hur har ni utformat konkreta riktlinjer gällande digitala möten för era studenter?
- Har ni så kallade hybridmöten? Vad är era erfarenheter av det?
- Hur påverkar deltagandet i REMM-nätverket ert digitaliseringsarbete?

TEMA 5: RÅD OCH TIPS

- Baserat på den erfarenhet ni har, vilka är ert viktigaste råd till andra lärosäten avseende hållbart resande?
- Något sista medskick?



VI ÄR WSP

WSP är en av världens ledande rådgivare och konsultbolag inom samhällsutveckling. Med cirka 55 000 medarbetare i över 40 länder samlar vi experter inom analys och teknik, för att framtidssäkra världen.

Tillsammans med våra kunder tar vi fram innovativa lösningar för en mänsklig, trygg och välfungerande morgondag. Vi planerar, projekterar, designar och projektleder olika uppdrag inom transport och infrastruktur, fastigheter och byggnader, hållbarhet och miljö, energi och industri samt urban utveckling. Så tar vi ansvar för framtiden.

wsp.com

WSP Sverige AB

121 88 Stockholm-Globen
Besök: Arenavägen 7

T: +46 10-722 50 00
Org nr: 556057-4880

wsp.com

